

Profielschets Protestantse Gemeente te Klarenbeek, Voorst en Wilp

Inleiding

Graag willen we jou - die mogelijk belangstelling hebt voor onze vacature opbouwwerker/kerkelijk werker - wat meer achtergrondinformatie geven over onze gemeente, haar recente geschiedenis en haar omgeving.

Daarbij besteden we ook aandacht aan onze plannen en prioriteiten, gewogen tegen wat wij als kansrijk en als mogelijke bedreigingen voor ons gemeente-zijn zien.

Een stukje geschiedenis

Voorheen waren we drie afzonderlijke protestantse gemeenten in Klarenbeek, in Voorst en in Wilp. Omdat de bestuurskracht per gemeente kwetsbaar werd, is via geleidelijkheid voor samenwerking gekozen. Vanaf 2011 eerst in een fase van aftasten en met elkaar kennis maken, via af en toe een gezamenlijke dienst en vervolgens een gezamenlijk kerkblad richting een heuse federatie in 2017. Vanuit die positie - van een streekgemeente - werd verder gewerkt richting fusie.

Sinds 1 januari 2021 zijn we één gemeente geworden met een nieuwe naam: de Protestantse Gemeente te Klarenbeek, Voorst en Wilp. We kunnen terecht in drie kerkgebouwen waarvan er twee eigendom zijn van onze gemeente. De dorpskerk van Wilp is in een eigendomsstichting overgegaan en wordt langjarig door ons gehuurd.

Waar staan we nu?

Het fusieproces heeft de afgelopen drie jaar veel energie en tijd gevraagd.

Inmiddels zijn we op een punt aangekomen dat we weer de ruimte voelen om ons gemeentewerk verder door te ontwikkelen. We willen nieuwe initiatieven starten naar jeugd en jongeren (12 – 30 jaar) en naar de middengeneratie (< 50 jaar). Ook willen we graag van betekenis zijn voor onze niet-kerkelijke streekgenoten.

Nieuwe prioriteiten

(1) Vanuit de overtuiging dat kerk-zijn zich niet beperkt tot de zondagse eredienst, maar dat ook op andere momenten het geloof kan worden beleefd, willen we meer eigentijdse activiteiten ontwikkelen die beter aansluiten op de belevingswereld van gemeenteleden, met name uit de jongere en midden generatie. Daarmee willen we bereiken dat deze groep zich gezien, gehoord en aangesproken voelt.

(2) Ook willen we de verbinding tussen gemeenteleden stimuleren, middels het opstarten van andere vormen van ontmoeting, gesprek en verdieping.

Hoe valt onze gemeente te omschrijven?

Onze gemeente heeft een midden-orthodox karakter en valt voor een groot deel samen met, c.q. is sterk betrokken op het sociale leven in onze drie dorpen. Hiervoor zijn onze Dorpswerkgroepen de voelsprietten.

Het zogeheten 'noaberschap', ook in kerkelijke zin, ervaren we als een groot goed. Daarbinnen is er voldoende ruimte voor vernieuwing. We zijn een gemeente met een groot diaconaal besef en adopteren van harte diaconale projecten. Zowel in vieringen als pastoraat willen we er zijn voor jong en oud.



Onze kerkdiensten worden in de regel bezocht door ongeveer 75 gemeenteleden, het merendeel hiervan zijn 50-plussers. Online haken er ongeveer 90 mensen aan.

Tegelijkertijd is er ook realiteitszin als het gaat om de veranderende context waarin we als kerk in Nederland functioneren. Ook wij hebben te maken met een vergrijzend ledenbestand - zie hiervoor de onderstaande ledenopbouw. We willen dan ook onze manier van kerk-zijn waar nodig en mogelijk aanpassen, opdat we relevant blijven in deze huidige veranderende tijd.

Ledentallen per 1 maart 2024

De gemeente heeft in totaal **1273 leden**: Dit zijn **625** belijdende leden en **648** doopleden.

Daarnaast zijn er nog 145 personen in het register opgenomen als meegeregistreerd of vriend. Dat maakt een totaal van **1418** geregistreerden.

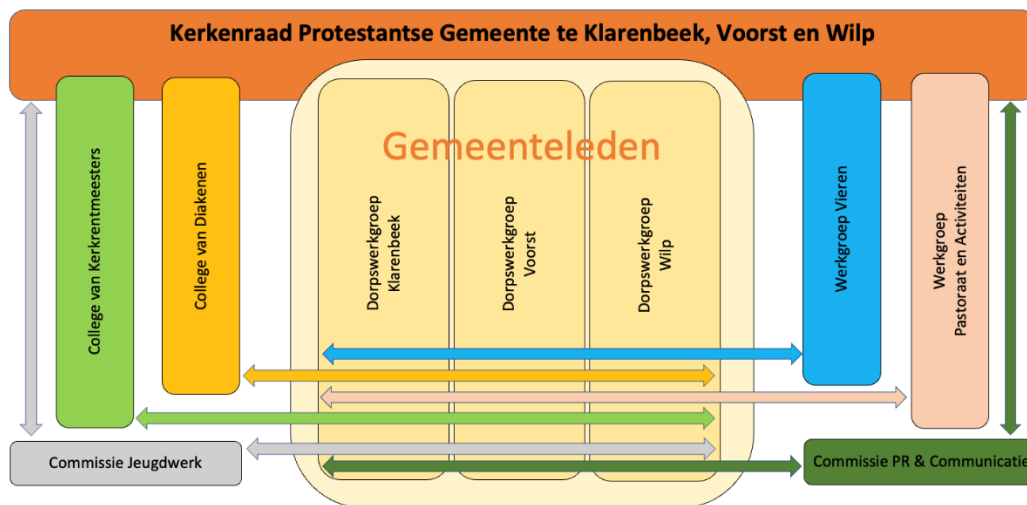
Er zijn **917 PE's**. (Dit niet verwarren met adressen; thuiswonende kinderen vanaf 21 jaar hebben ook een eigen PE)

Leeftijdopbouw uitgaand van 1418 geregistreerden:

0 – 10 jaar	22
11 – 20 jaar	74
21 – 30 jaar	84
31 – 40 jaar	92
41 – 50 jaar	97
51 – 60 jaar	224
61 – 70 jaar	326
71 – 80 jaar	275
Ouder dan 80 jaar	224

Organisatie

We werken met diverse werkgroepen en commissies, die een hoge mate van eigen verantwoordelijkheid en bevoegdheid hebben met betrekking tot de invulling van o.a. de erediensten, het diaconaat, pastoraat en jeugdwerk.



Kerkenraad

Onze kerkenraad bestaat momenteel uit 4 ouderlingen, 2 diakenen en 2 kerkrentmeesters. Er zijn vacatures voor een kerkrentmeester en een diaken.

De cultuur van de kerkenraad en de werkgroepen kenmerkt zich door de volgende woorden: vertrouwen, openheid en flexibiliteit. Er is ruimte voor verschillende benaderingen en inzichten, waarbij uitgangspunt is: het bereiken van consensus bij het nemen van beslissingen.

Wergroepen

Er is een kleine, maar betrokken werkgroep **Vieren** die zich bezighoudt met het doordenken van allerlei zaken die met vieren te maken hebben, alsmede met het invulling geven aan bepaalde vieringen.

Ook is er een enthousiaste werkgroep **Pastoraat & Activiteiten** die het pastoree, ondersteunt bij het pastorale werk in de gemeente en allerlei activiteiten initieert op het terrein van pastoraat en ontmoeting.

Om enkele voorbeelden hiervan te noemen:

- koffietafel bij de dominee
- verhalentafel
- verjaardag vieringen in de kerk: feestelijke bijeenkomsten voor 80-plussers die in een bepaalde periode jarig zijn
- gespreksavonden: b.v. gespreksavond 'lege stoel' of 'geloofsopvoeding'
- filmavonden, met nagesprek en ontmoeting

De aandacht die er binnen het pastoraat is voor de doelgroep ouderen (80+), willen we graag vasthouden en continueren.

Daarnaast is er een commissie **Jeugdwerk** die met creativiteit en inzet probeert een band te onderhouden met jonge gezinnen. We kennen kerk-op-schoot-vieringen en kliederkerk.

Voor alle vrijwilligers die binnen onze gemeente actief zijn, geldt dat zij het kerkenwerk met passie dragen en zeker bereid zijn de opbouwwerker/kerkelijk werker te ondersteunen.

Kansen en bedreigingen

Het geheel van ons gemeentewerk overziende weten we ons rijk met de verbondenheid, creativiteit en het organisatievermogen waarover onze gemeente beschikt.

Dit wordt zichtbaar in:

- heel veel verrassende invullingen van de kerkdiensten: zoals themadiensten, ker(k)misviering in Klarenbeek, open-schuur-dienst in Voorst en tentdienst in Wilp
- activiteiten als: gemeentebijeenkomst met ontmoeting en spel, tasjes voor nieuw-gekomenen en een Passion-kruis in elke kerk op Goede Vrijdag/Stille Zaterdag
- een prachtig vormgegeven kerkblad
- grote onderlinge verbondenheid die o.a. tot uiting komt bij het zondagse koffiedrinken
- kunnen rekenen op veel goodwill vanuit de sociale gemeenschap van de drie dorpen

Ook kent onze gemeente een hartelijke oecumenische samenwerking (protestants + rooms-katholiek) die met name in Klarenbeek gestalte krijgt. En er is vanuit het verleden een partner-verbondenheid met de voormalig Oost-Duitse gemeente Seehausen.



Maar er zijn ook factoren en ontwikkelingen die ons zorgen baren:

- de gemiddelde leeftijd van de betrokken gemeenteleden is hoog
- het is lastig om vacatures in de kerkenraad vervuld te krijgen
- er zijn slechts enkele gemeenteleden die de kar van het kinderwerk (kerk-op-schoot en kliederkerk) trekken

Het zal de kunst zijn om met geduld en vanuit een mogelijk hernieuwde verbinding met ook de jongere gemeenteleden te bouwen aan vormen van ontmoeting die er voor mensen toe doen. Waarbij het goede dat er al is gewaardeerd, gekoesterd en benoemd blijft worden, hoe het verder ook zal gaan.

Geografische ligging en sociale structuur

Onze gemeente ligt in de stedendriehoek Apeldoorn-Deventer- Zutphen. Dicht bij de Veluwe en dicht bij de IJssel.

Van oudsher was de streek een agrarische plattelandsgemeenschap. Maar meer en meer komt de nadruk op natuurontwikkeling en recreatie te liggen.

Omdat de dorpen Klarenbeek, Voorst en Wilp geen grote uitbreidingen hebben ondergaan, zijn de sociale structuur en samenbindende kenmerken van de gemeenschappen nog grotendeels aanwezig. Voor het merendeel van de inwoners geldt dat men op elkaar betrokken is in de vorm van belangstelling en/of daadwerkelijke hulp (noaberschap).

Voorzieningen en bereikbaarheid

Alle drie de dorpen beschikken over een huisartsenpraktijk en diverse ondersteunende medische faciliteiten. Scholen voor basisonderwijs, winkels en sportvoorzieningen zijn eveneens in alle dorpen aanwezig.

Voor voortgezet onderwijs komen Apeldoorn, Twello, Zutphen en Deventer in beeld. Deze plaatsen zijn ook voor scholieren goed bereikbaar, zowel met openbaar vervoer (prima treinverbindingen) of desgewenst met de fiets.

Apeldoorn, Zutphen en Deventer bieden veel waardevols op het gebied van architectuur, kunst, evenementen, cultuur en natuur. Meer informatie hierover valt o.a. te vinden op: www.apeldoorn.nl, www.zutphen.nl en www.deventer.nl, alsook bij de plaatselijke VVV's.

